



## MSDI – Beskrivelse af den tekniske løsning

### Følgende emner vil blive beskrevet:

- WEB -Tjenester
- Datasæt og download
- MSDI (kommunikationsplatform)
- Fælles visningsportal
- Metadata for datasæt og for tjenester
- Overvågning af INSPIRE tjenester (option)
- Advisering vedr. nye data (option)
- Service vedligehold og support

### WEB -Tjenester

De enkelte myndigheder stiller deres data til rådighed som WMS (Web Map Service) tjenester i OGC standarder som kan anvendes i WebGIS (Webaseret GIS) og desktop GIS.

Myndigheden bør vælge at stille deres data til rådighed som WFS (Web Feature Service) tjenester på lignende måde som WMS tjenesterne. Stilles der WFS tjenester til rådighed, vil det blive muligt at lave information om data via en Informationsknap i GIS systemerne.

Der skal som minimum udstilles tjenester i Geografiske koordinater WGS84 (EPSG: 4326), samt i UTM 32/33 Etrs 89. (EPSG:25832)

Tjenesterne udstilles af de enkelte myndigheder, så det er muligt at tilgå dem via en forespørgsels URL, der fortæller hvad en tjeneste tilbyder. (Capabilities)

Det skal være muligt at kunne anvende tjenesterne i et fælles WEB-visningssystem som en OGC-baseret viewer til visning af data i MSDI ´en, samt i de enkelte myndigheders egne systemer, Desktop GIS klienter m.m.

Tjenesterne skal kunne performe hensigtsmæssigt så brugeren ikke oplever nævneværdig ventetid ved en forespørgsel.

Der vises ikke real time data

Brugerstyring af data, som ikke må vises til alle, udføres af de enkelte myndigheder. (I det fælles visningssystem ligger brugerstyringen i vieweren)

Der skal være en opetid på tjenesterne på 98 % mellem kl. 08.00 og 16.00. Øvrig tid på 98 %

Servicevinduer m.m skal varsles senest 3 hverdage før.

### Datasæt og download

De enkelte myndigheder er som udgangspunkt selv ansvarlige for at klargøre og kvalitetssikre datasæt, samt at etablere og drive download tjenester.

Datasættene skal være optimeret til brug, og leveres til download af de enkelte myndigheder i gængse formater som SHAPE, TAB, DSFL, ASC, PDF, GeoPDF og GeoTIFF

Datasættene skal som minimum kunne downloades i UTM32 Etrs 89 (EPSG:25832) koordinater og Geografiske koordinater (EPSG:4326)

Det er vigtigt, at datasæt, som kan downloades, har en god kvalitet, følger gængse standarder og er topologisk sammenhængende.

Eventuel brugerstyring varetages af myndigheden/dataejeren.

Der skal være en opetid på download tjenesterne på 98 % mellem kl. 08.00 og 16.00. Øvrig tid på 98%

Servicevinduer m.m skal varsles senest 3 hverdage før.

### **MSDI kommunikationsplatform**

Der etableres en kommunikationsplatform efter principperne som anvendes i forbindelse med Miljøportalen

De enkelte tjenester udstilles som Capabilities URLs via kommunikationsplatformen alá webtjenestelisten fra kortforsyningen.dk

Kommunikationsplatformen vil også beskrive, hvad de enkelte tjenester leverer af data samt linke til metadata om data.

En MSDI kommunikationsplatform kan linke til de enkelte myndigheders download funktion. Her henvises til afsnittet omkring datasæt og download.

Der skal være en opetid på kommunikationsplatformen på 98 % mellem kl. 08.00 og 16.00. Øvrig tid på 98 %

Servicevinduer m.m skal varsles senest 3 hverdage før.

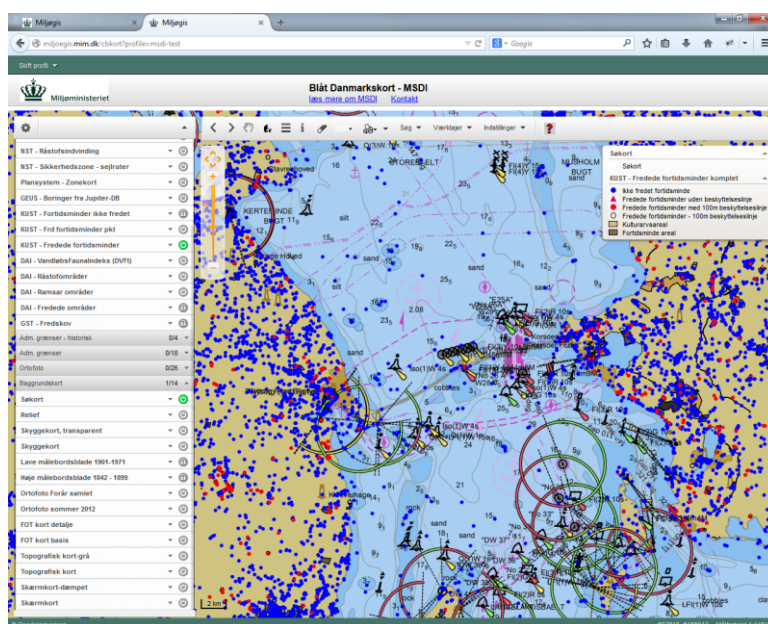
### **Fælles visningsportal**

Den fælles visningsportal for MSDI data udvikles og driftes af GST.

Visningsportalen kan vise tjenesterne, som de enkelte myndigheder udstiller, når de udstilles i WMS/WFS standarder.

Herved etableres en fælles platform til visning af geografiske informationer. Portalløsningen bygger på allerede eksisterende elementer, der er tilgængelige.

Data fra de enkelte myndigheders tjenester udstilles via den fælles visningsportal (Blåt Danmarkskort). Det er eksempelvis muligt at se skærmbort og søkort fra Geodatastyrelsen sammen med fund og fortidsminder fra Kulturstyrelsen etc.



Figuren viser et eksempel fra MSDI prototypen

MSDI'en opbygges med henblik på efterfølgende mulige videreudviklinger. Det medfører, at det eksempelvis skal sikres, at informationer, der knytter sig til specifikke geografiske data, eksempelvis rettighedsforhold, restriktioner, egenskaber eller andre oplysninger, der knytter sig til de enkelte objekter, kan udveksles i en MSDI.

Der skal være en opetid på den fælles visningsportal på 98 % mellem kl. 08.00 og 16.00. Øvrig tid på 98 %

Servicevinduer m.m skal varsles senest 3 hverdage før.

### Metadata for datasæt og for tjenester

Ved hjælp af metadata er det muligt for brugeren at få informationer om de forskellige tilgængelige datasæt og tjenester. Brugeren kan se informationer om data, men skal selv aktivt hente data.

Portalen Geodatainfo, der er metadataportal for INSPIRE, anvendes i forbindelse med MSDI'en.

De geodataansvarlige myndigheder skal selv etablere og vedligeholde egne metadata for data og tjenester på Geodata-info.

### Overvågning af INSPIRE tjenester (option)

GST tilbyder overvågning af MSDI én's INSPIRE tjenester og download. Det betyder, at der kun skal bruges én server til formålet, i stedet for at hver myndighed/dataejer selv skal etablere en server, hvilket samlet medfører mindre omkostninger.

### **Advisering vedr. nye data (option)**

De enkelte myndigheder melder til GST, når deres data er opdateret.

GST tilbyder at informere brugerne ved hjælp af tweets, email eller RSS-feed, som de tilmelder sig på kommunikationsplatformen, når der er nye data i tjenester og download.

### **Service vedligehold og support**

GST har ansvaret for 1 linje support og drift af det fælles WEB-visningssystem samt MSDI kommunikationsplatformen.

De enkelte myndigheder er selv ansvarlige for at svare på spørgsmål om deres egne data (2 linje support) og vil aftalemæssigt være forpligtiget til at svare på henvendelser inden for 2 hverdage.

MSDI-sekretariatet har det overordnede ansvar for service, vedligehold og uddannelse som beskrevet i bilag 1.

Som system til at håndtere supportsager benyttes redmine eller andet relevant system.