

Bilag 3. Governance

Søkort Danmark og
Forvaltning
J.nr. GST 600-00114
Ref. Jepha
Den 24. maj 2016

Governance i forhold til etablering af en dansk MSDI

Den nærmere organisering og forpligtigelser parterne i mellem beskrives nedenfor.

Organisering

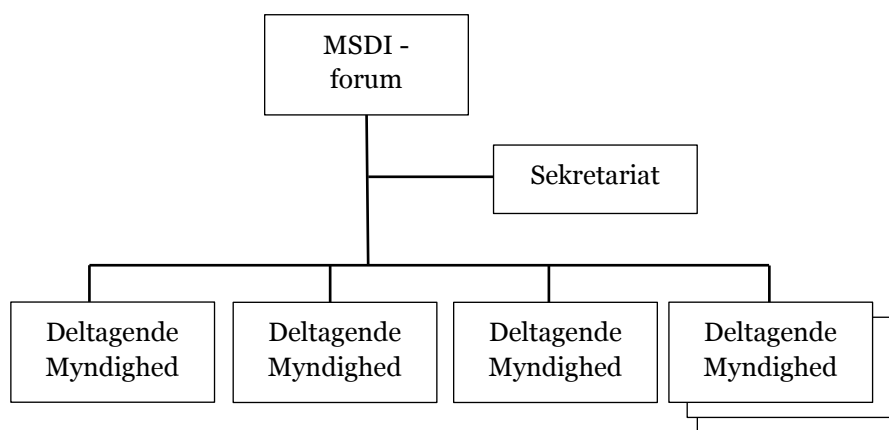
Der er etableret et MSDI-forum for samarbejdet, der skal sikre en effektiv og koordineret udvikling og anvendelse af maritime data.

Medlemmer i MSDI-forum er som udgangspunkt de myndigheder, der er en del af samarbejdet om en dansk MSDI. Det er: DMI, Energistyrelsen, Forsvaret, Geodatastyrelsen, Kulturstyrelsen, Kystdirektoratet, Miljøstyrelsen, NaturErhvervstyrelsen, Naturstyrelsen, Rigspolitiet, **Styrelsen for dataforsyning og Effektivisering** og Søfartsstyrelsen.

Formandskabet for MSDI-forum er på ~~vice~~ **direktør** ~~kontor~~ **chef** niveau og varetages af Geodatastyrelsen. Øvrige medlemmerne af forummet er på kontorchefniveau.

MSDI-forummet betjenes af et sekretariat, der oprettes i Geodatastyrelsen.

Andre institutioner, fx inden for forskning, kan efter beslutning i MSDI-forum udstille relevante MSDI data gennem MSDI'en, men er ikke en del af MSDI samarbejdet, og er derfor ikke repræsenteret i MSDI-forummet. De vil dog have et ophæng via en relevant myndighed i MSDI samarbejdet.



Figur 1. MSDI organiseringen

MSDI-forummet har bl.a. til opgave at:

- Godkende samarbejdsaftaler
- Godkende det kommende års budget
- Komme med forslag til og igangsætte nye udviklingstiltag på MSDI-området herunder at finansiere mindre analyser og udviklingsaktiviteter
- Afholde møder i MSDI-forum efter behov, dog mindst en gang om året

MSDI-forum orienterer årligt Maritimt Direktørforum om status og planlagte aktiviteter i MSDI samarbejdet.

MSDI-sekretariatet har bl.a. til opgave at:

- Påse, at standarder, tjenester mm. opfylder de krav, der er beskrevet i den tekniske løsning for MSDI'en
- Påse, at ajourføring af data og datakvalitet er beskrevet og gennemført som aftalt
- Være første kontaktpunkt for teknisk support til brugerne af MSDI'en
- Komme med forslag til nye udviklingstiltag på MSDI området
- Stå for den administrative del af samarbejdet herunder at udarbejde samarbejdsaftaler og afholde og forberede materiale og beslutningsoplæg til møder i MSDI-forum
- Tilbyde bistand og uddannelse af medarbejdere hos de deltagende myndigheder

Forpligtigelser for deltagende myndigheder

De deltagende myndigheder, der udstiller data forpligtiger sig til at:

- Levere information om metadata og tjenester som aftalt i den tekniske beskrivelse af MSDI'en
- Udpege et "single point of contact", som MSDI sekretariatet kan henvise til fx i tilfælde af, at der er tekniske problemer hos en myndighed
- Deltage i MSDI-forum

Finansiering

Myndigheder, der ønsker services i MSDI'en, betaler et årligt gebyr jf. finansieringsmodellen i bilag 2. Det gælder uafhængigt af, om de selv stiller data til rådighed eller ej. Andre institutioner, fx universiteter, der efter aftale med MSDI-forum stiller relevante data til rådighed via MSDI'en, men ikke benytter services fra MSDI'en, kan gøre dette uden for finansieringsaftalen.

Aftaler

Det foreslås, at der udarbejdes bilaterale aftaler mellem GST i rollen som operatør og de enkelte myndigheder. Ved bilaterale aftaler bliver aftalestrukturen mere fleksibel i forhold til ændringer blandt deltagende myndigheder og også i forhold til tekniske indhold, såfremt der på sigt vil være forskellige ønsker til fx funktionalitet.

Ønske om at udtræde af MSDI- samarbejdet skal ske med et års varsel gældende fra 1. april det følgende år.

Kobling til INSPIRE

For en del af de data, der indgår i MSDI'en, gælder, at de er omfattet af INSPIRE direktivet. For INSPIRE data gælder, at der bl.a. skal være etableret metadata, data skal findes på standardiseret form, og der skal være etableret tjenester, sådan at data kan udstilles og downloades. Det betyder, at de umiddelbart er klar til at indgå i MSDI løsningen.

Betalingsbelagte data

For enkelte af de datasæt, der vil indgå i MSDI'en, gælder, at de er betalingsbelagte fx søkortdata. Det er de enkelte dataejere, der sætter retningslinjer for anvendelsen af egne data herunder adgangskrav, betalingsmodeller og international udveksling som fx i Statsaftalen (aftalen er ved at blive afviklet og vil blive erstattet af en anmærkning på Finansloven).