



MSDI
DET MARINE
DANMARKSKORT

Samarbejdsaftale om Det marine Danmarkskort (MSDI)

Mellem

Danmarks Metrologiske Institut, Energistyrelsen, Forsvarsministeriets Materiel- og Indkøbsstyrelse, Geodatastyrelsen, Styrelsen for Dataforsyning og Effektivisering, Slots- og Kulturstyrelsen, Miljøstyrelsen, Fiskeristyrelsen, Naturstyrelsen og Søfartsstyrelsen

af xx. maj 2019

Indhold

1. Baggrund	2
2. Formål	2
3. Betegnelser i MSDI.....	3
4. Organisering	3
5. Datadistribution.....	6
6. Indtræden og udtræden i MSDI-samarbejdet	6
7. Tekniske retningslinjer for MSDI	7
8. Finansiering	7
9. Vilkår og betingelser for MSDI	8
10. Personoplysninger i MSDI	8
11. Brug af MSDI-logo.....	9
12. Overdragelse af rettigheder og forpligtelser	9
13. Underskrift og indtræden i MSDI-samarbejdet	9

Bilag

Bilag 1: Tekniske retningslinjer for MSDI

Bilag 2: Finansiering

1. Baggrund

Samarbejdet omfattet af denne samarbejdsaftale benævnes ”MSDI-samarbejdet”. MSDI-samarbejdet vedrører drift, datadistribution, udvikling og finansiering af Det marine Danmarkskort (MSDI).

De deltagende myndigheder har i perioden 2015 til 2017 implementeret en dansk Basis MSDI. Arbejdet har omfattet en klargøring af myndighedernes data og tilhørende tjenester til at udstille data.

2. Formål

MSDI-samarbejdet har til formål at sammentænke og udvikle statslige marine interesser, og herved sikre en ensartet og lettilgængelig adgang til statslige, marine data.

MSDI giver en samlet og let adgang til marine geografiske data og understøtter statslige, marine myndigheders muligheder for hurtig og effektiv planlægning og koordinering af aktiviteter til havs og i kystzonen samt sikrer nem anvendelse af marine data på tværs af myndigheder.

Når der er etableret en åben del af MSDI (Åben Basis MSDI) skal de samme muligheder på sigt også gælde for virksomheder, forsknings- og uddannelsesinstitutioner og borgere.

3. Betegnelser i MSDI

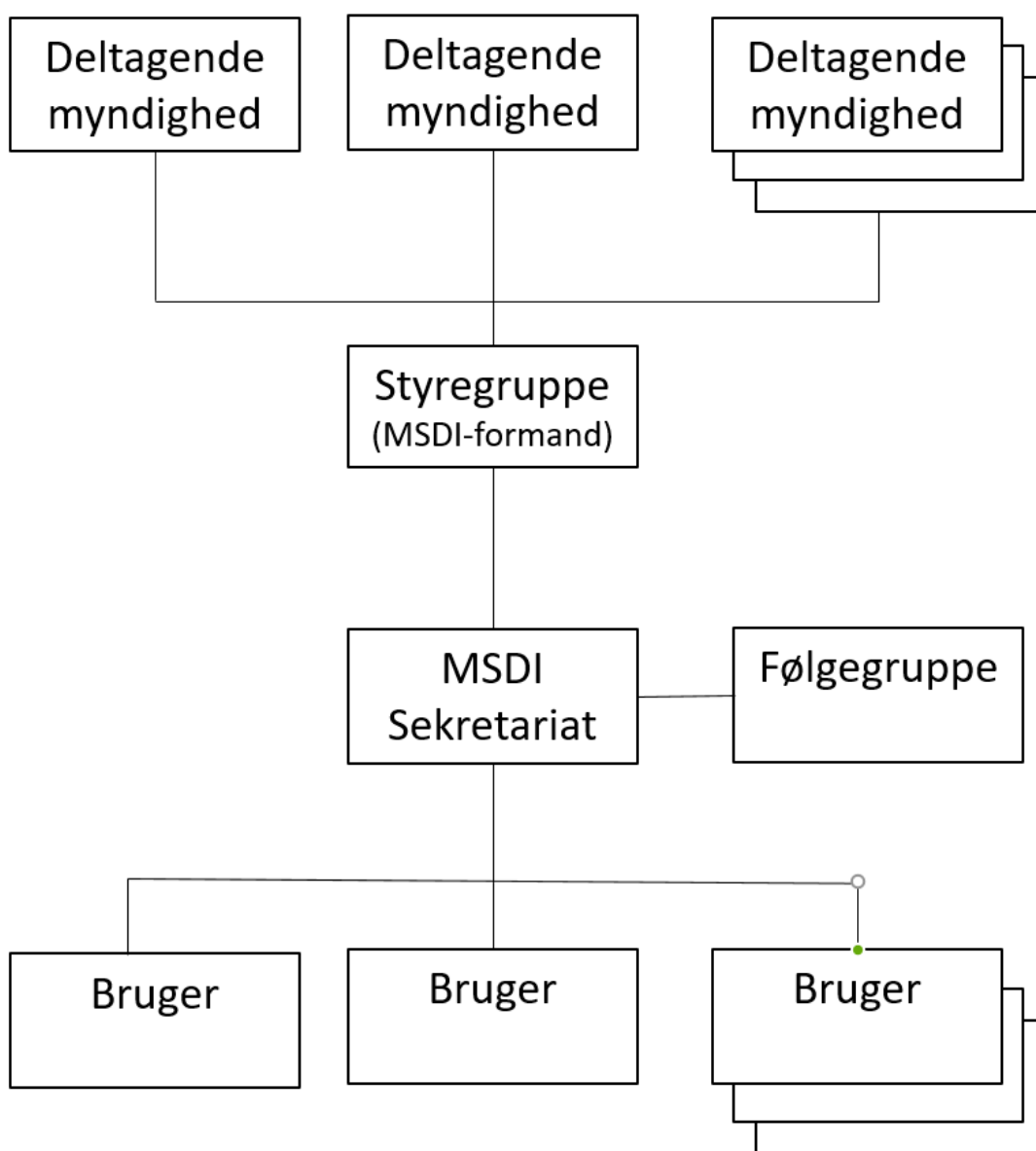
Det er planlagt, at MSDI skal indeholde en lukket del og en åben del.

Den allerede etablerede lukkede del betegnes "Basis MSDI". Basis MSDI viser samtlige MSDI-data (data vist i MSDI), herunder betalingspålagte og ikke-offentlige data. Kun deltagende statslige, marine myndigheder, der indgår i MSDI-styregruppen, har adgang til Basis MSDI.

Den åbne del betegnes "Åben Basis MSDI". Det er planlagt, at Åben Basis MSDI skal vise åbne og offentlige data, og kunne tilgås gratis af øvrige myndigheder, virksomheder og personer. Åben Basis MSDI forventes at kunne tilgås ultimo 2019.

4. Organisering

Geodatastyrelsen (GST) har myndighedsforpligtelsen for MSDI og det overordnede ansvar for drift og udvikling af MSDI, herunder den tekniske løsning. Til at videreudvikle MSDI-samarbejdet nedsættes en MSDI-styregruppe med GST som formand (MSDI-formand). MSDI-styregruppen og MSDI-formanden betjenes af et MSDI-sekretariat, som er placeret i GST. MSDI-sekretariatet supporteres af en MSDI-følgegruppe.



Organisationsdiagram for MSDI

Deltagende myndigheder

Danske statslige, marine myndigheder kan være deltagende myndigheder i MSDI-samarbejdet. De deltagende myndigheder er på nuværende tidspunkt Danmarks Metrologiske Institut, Energistyrelsen, Forsvarsministeriets Materiel- og Indkøbsstyrelse, Geodatastyrelsen, Styrelsen for Dataforsyning og Effektivisering, Slots- og Kulturstyrelsen, Miljøstyrelsen, Fiskeristyrelsen, Naturstyrelsen og Søfartsstyrelsen.

Yderligere statslige, marine myndigheder kan optages i samarbejdet, jf. pkt. 8.

MSDI-styregruppen

MSDI-styregruppens formål er at bidrage til at fastsætte den overordnede strategiske retning og økonomi for MSDI-samarbejdet samt rådgive GST i strategiske, økonomiske og driftsrelaterede spørgsmål.

Hver af de deltagende statslige, marine myndigheder i MSDI-samarbejdet indgår i MSDI-styregruppen med et (1) medlem på kontorchefniveau eller derover.

MSDI-styregruppen er beslutningsdygtig, når minimum 50 % af styregruppens medlemmer og MSDI-formanden er tilstede. Deltagelse kan ske fysisk eller via videoopkald.

Til styregruppemøder kan MSDI-styregruppens medlemmer undtagelsesvist lade sig repræsentere ved anden medarbejder. MSDI-styregruppens medlemmer og repræsentanter er selvstændigt ansvarlige for at besidde dækkende mandat til at træffe beslutninger ved styregruppemøder.

Afstemninger vedtages ved simpelt stemmeflertal. Styregruppens medlemmer eller repræsentanter har hver især én (1) stemme. Ved stemmelighed har MSDI-formanden eller dennes repræsentant den afgørende stemme.

MSDI-styregruppen afholder ét (1) årligt ordinært styregruppemøde. MSDI-formanden indkalder til ordinært styregruppemøde med varsel på minimum 20 arbejdsdage. Et styregruppemedlem kan indkalde til ekstraordinært styregruppemøde med et varsel på minimum 20 arbejdsdage.

MSDI-sekretariatet

MSDI-sekretariatet har følgende opgaver:

- Sikre daglig drift og udvikling af MSDI, herunder afholdelse af styregruppe- og følgegruppemøder samt workshops.
- Årlig udarbejdelse af en arbejdsplan som forelægges MSDI-styregruppen til orientering på det ordinære styregruppemøde.
- Påse at standarder og tjenester overholder krav, som beskrevet i de tekniske retningslinjer i bilag 1.
- Videreudvikling af MSDI-portalen inden for de fastlagte strategiske og økonomiske rammer fastsat af MSDI-styregruppen.
- Overordnet drift og distributørstyring samt koordinering af relationer til MSDI-følgegruppen, eksterne dataudstillere (eksempelvis universiteter eller andre forskningsinstitutioner) og andre landes MSDI.
- Udarbejde og vedligeholde en generel drift- og dataaftale, der indgås mellem GST og de enkelte deltagende myndigheder mhp. at sikre datadistribution til MSDI.

- Udarbejde aftaler med eksterne dataudstillere, der indgås mellem GST og den enkelte eksterne dataudstiller om distribution af data til MSDI.
- Yde teknisk support til brugerne af MSDI.

MSDI-sekretariatet ledes af MSDI-formanden. MSDI-formanden har det overordnede ansvar for MSDI-sekretariatet, herunder fastsættelse af MSDI-sekretariatets størrelse og bemanning, samt ansættelse af sekretariatets medarbejdere.

MSDI-følgegruppen og eksterne dataudstillere

MSDI-følgegruppen rådgiver MSDI-sekretariatet og MSDI-styregruppen om tekniske og faglige problemstillinger vedrørende MSDI-samarbejdet. Prioritering og implementering af brugernes ønsker til MSDI koordineres af MSDI-sekretariatet med følgegruppen.

MSDI-følgegruppen har medlemmer fra de deltagende myndigheder. MSDI-følgegruppen kan herudover have medlemmer fra andre organisationer og institutioner, eksempelvis andre relevante myndigheder, virksomheder og forskningsinstitutioner. MSDI-formanden træffer afgørelse om optagelse af nye medlemmer i følgegruppen efter indstilling fra MSDI-sekretariatet eller følgegruppens medlemmer.

Som udgangspunkt afholdes 1-2 følgegruppemøder årligt. I forbindelse med møderne kan der planlægges workshops, hvor relevante emner drøftes og nye tiltag på portalen præsenteres.

5. Datadistribution

Såfremt en deltagende myndighed distribuerer data til MSDI, indgås der en særskilt drift- og dataaftale mellem den deltagende myndighed og GST.

De enkelte myndigheder er selv ansvarlige for at klargøre og kvalitetssikre datasæt samt etablere og drive de nødvendige tjenester, som beskrevet i drifts- og dataaftalen. Det er de enkelte dataejere, der sætter retningslinjer for anvendelsen af egne data herunder adgangskrav, betalingsmodeller og international udveksling, jf. pkt. 9

6. Indtræden og udtræden i MSDI-samarbejdet

Indtræden

Danske statslige, marine myndigheder kan indtræde i MSDI-samarbejdet. MSDI-sekretariatet orienterer MSDI-styregruppen, når en statslig marin myndighed er tiltrådt MSDI-samarbejdet. Nye medlemmer indgår i samarbejdet ved det indtrædende medlems og MSDI-formandens underskrift af allonge til denne samarbejdsaftale.

Udtræden

En deltagende myndighed kan udtræde af MSDI-samarbejdet med et varsel på minimum 12 måneder til den 1. januar det efterfølgende år. Ved udtræden af MSDI-samarbejdet ophører myndighedens adgang til Basis MSDI. Udtræden skal ske ved skriftlig meddelelse til MSDI-sekretariatet, der orienterer MSDI-styregruppen herom.

Ved ressortomlægning orienterer den omlagte myndighed hurtigst muligt MSDI-sekretariatet om, hvorvidt myndigheden fremadrettet deltager i MSDI-samarbejdet.

Såfremt den udtrædende myndighed udstiller åbne og offentlige data, må disse data fortsat vises i MSDI, herunder både Basis MSDI og Åben Basis MSDI. Såfremt den udtrædende myndighed ønsker, at myndighedens lukkede og/eller betalingspålagte data fortsat skal vises via Basis MSDI efter myndighedens udtræden af MSDI-samarbejdet, skal der indgås aftale med GST herom.

7. Tekniske retningslinjer for MSDI

De tekniske retningslinjer for MSDI, som de deltagende myndigheder skal opfylde i forbindelse med visning af data via MSDI, er beskrevet i bilag 1. Beskrivelsen er desuden tilgængelig på www.msdi.dk.

Af bilag 1 fremgår endvidere GST's forpligtelser for opetid mv.

MSDI-sekretariatet kan lave ændringer til de tekniske retningslinjer i bilag 1. Ændringer sendes i høring hos MSDI-følgegruppens medlemmer inden ændringen af den tekniske beskrivelse implementeres. Høringssvar skal være modtaget af MSDI-sekretariatet efter senest 20 arbejdsdage.

8. Finansiering

MSDI finansieres med en årlig deltagerbetaling fra de deltagende myndigheder uafhængigt af, om de selv stiller data til rådighed eller ej. Årlig deltagerbetaling per deltagende myndighed er fastsat til 64.482 kr. (2019-priser), som dækker drift og vedligeholdelse af MSDI, jf. bilag 2. Deltagerbetalingen indeksreguleres årligt, jf. generelt pris- og lønindeks som anført i finansloven. Betaling sker bagudrettet for det foregående år efter fremsendelse af faktura til de deltagende myndigheder fra GST.

Såfremt GST ønsker at indgå i samarbejder, hvor samarbejdet ligger uden for det nuværende MSDI-samarbejde, har GST frihed til dette. GST har ansvaret for at finde finansiering til opgaver, der ligger uden for MSDI-samarbejdet, fx støtte til havplanarbejdet, og kan i den forbindelse få dækket yderligere finansiering ved fx EU-projekter, statslig finansiering, opkrævning af gebyrer fra andre interessenter, m.m. Såfremt det er muligt, kan GST også søge

finansiering til driften af Basis MSDI, hvorved deltagerbetaling kan nedjusteres eller bortfalde.

GST kan efter individuel aftale påtage sig at bistå og rådgive omkring arbejdet med MSDI. Specielle ydelser uden for denne aftale afregnes særskilt med GST.

Ændring af antallet af deltagende myndigheder

Ved indtræden yder den indtrædende myndighed deltagerbetaling. I året for indtræden i MSDI-samarbejdet nedsættes deltagerbetaling til den resterende del af året. Betalingen nedsættes månedsmæssigt med betaling fra måneden, hvor myndigheden indtræder i MSDI-samarbejdet.

Såfremt der optages en ny myndighed i MSDI-samarbejdet, bruges beløbet til udvikling af MSDI.

Såfremt en deltagende myndighed udtræder af MSDI-samarbejdet, bærer Geodatastyrelsen den ekstra omkostning som følge af manglende betaling fra den udtrådte myndighed.

Ressortomlægning af deltagende myndigheder og ministerier

Såfremt en deltagende myndighed opdeles i to eller flere nye, selvstændige myndigheder, som ønsker at indgå i MSDI-samarbejdet, og derfor være deltagende myndigheder, yder alle nye deltagende myndigheder betaling, jf. ovenfor.

Såfremt to eller flere deltagende myndigheder samles under færre antal myndigheder, ydes der kun betaling for deltagelse for det nye antal af deltagende myndigheder, som deltager i MSDI-samarbejdet.

9. Vilkår og betingelser for MSDI

MSDI-sekretariatet udarbejder generelle brugervilkår og -betingelser for MSDI, herunder Basis MSDI og Åben Basis MSDI. Vilkårene kan findes på www.msdi.dk.

De deltagende myndigheder udarbejder selv vilkår, der gør sig gældende for deres data, og angiver disse vilkår i den nationale metadatatportal www.geodata-info.dk, under metadata for de specifikke data.

10. Personoplysninger i MSDI

De deltagende myndigheder er selvstændigt dataansvarlig for personoplysninger, der indgår i data, hvortil myndigheder er dataejer. Myndighederne er ansvarlige for, at enhver lovgivning om behandling af personoplysninger er overholdt.

11. Brug af MSDI-logo

De deltagende myndigheder må frit anvende de officielle MSDI-logoer, herunder til bl.a. at vise, at de indgår i MSDI-samarbejdet.

12. Overdragelse af rettigheder og forpligtelser

De deltagende myndigheder kan ikke overdrage nogen rettigheder eller forpligtelser, som er tildelt myndigheden som følge af denne samarbejdsaftale.

Såfremt en tildelt brugeradgang bliver misbrug, vil brugeradgangen blive lukket.

Det anses ikke som en overdragelse af rettigheder eller forpligtelser, hvis en myndighed omlægges som beskrevet under punktet om *ressortomlægning af deltagende myndigheder og ministerier*.

13. Underskrift og indtræden i MSDI-samarbejdet

En myndighed indgår i MSDI-samarbejdet ved underskrift af denne samarbejdsaftale.

For Danmarks Metrologiske Institut,

dato:

For Fiskeristyrelsen, dato:

Navn

Direktør

Navn

Direktør

For Energistyrelsen, dato:

For Geodatastyrelsen, dato:

Navn

Direktør

Navn

Direktør

*For Styrelsen for Dataforsyning og
Effektivisering, dato:*

*For Forsvarsministeriets Materiel- og
Indkøbsstyrelse, dato:*

Navn

Direktør

Navn

Direktør

For Naturstyrelsen, dato:

For Slots- og Kulturstyrelsen, dato:

Navn

Direktør

Navn

Direktør

For Søfartsstyrelsen, dato:

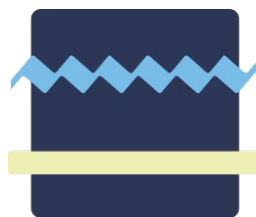
For Miljøstyrelsen, dato:

Navn

Direktør

Navn

Direktør



MSDI
DET MARINE
DANMARKSKORT

Tekniske retningslinjer

Bilag 1 til Samarbejdsaftale om
Det marine Danmarkskort (MSDI) af **xx. maj 2019**

v. 1 af xx. maj 2019

GST-journalnr.: **xxx-xxxx.**

Retningslinjer vedr. den tekniske løsning for MSDI

MSDI-kommunikationsplatform og -visningsportal

Kommunikationsplatform (www.msdi.dk) og visningsportal (WebGIS) driftes af GST.

Kommunikationsplatformen (www.msdi.dk)

Kommunikationsplatform anvendes som samlingssted for beskrivelse af MSDI, nyheder, dataoversigter med link til datasættenes metadata og download, vejledninger, referater, specifikationer samt link til visningsportal.

Visningsportal (WebGIS)

Visningsportalen viser tjenesterne, som de deltagende myndigheder udstiller, når de udstilles i WMS/WFS-standarden. MSDI indeholder to dele. En åben del (Åben Basis MSDI), som kan tilgås af alle, herunder alle myndigheder, virksomheder og borgere. Der findes ligeledes en lukket del (Basis MSDI), som kun kan tilgås af myndigheder, der indgår i MSDI-styregruppen.

GST tilstræber, at www.msdi.dk og WebGIS har en opetid på 98 % mellem kl. 08.00 og 16.00.

GST tilstræber, at servicevinduer m.m. varsles senest 3 hverdage før der udføres service.

Advisering vedr. nye data og opdatering i eksisterende lag

MSDI-sekretariatet tilbyder at informere brugere af MSDI om opdatering af tjenester. Dette sker via nyheder på hjemmesiden samt twitterkonto.

Service, vedligehold og support

MSDI-sekretariatet har ansvaret for 1. linje-support og drift af kommunikationsplatformen og visningsportalen. MSDI-sekretariatet tilsigter at svare på henvendelse og igangsætte sagsbehandling inden for 2 hverdage.

Såfremt MSDI-sekretariatet får stillet spørgsmål vedr. specifikke data, videresender MSDI-sekretariatet spørgsmålet til rette myndighed med den spørgende part i CC mhp. at myndigheden besvarer spørgsmål vedr. myndighedens data.

Retningslinjer for deltagende myndigheder

WEB-Tjenester

De deltagende myndigheder er som udgangspunkt selv ansvarlige for at klargøre og kvalitetssikre egne data, som oplistet i bilag 1 til særskilt drift- og dataaftale.

De deltagende myndigheder:

- Skal stille data til rådighed som WMS-tjenester (Web Map Service) i OGC-standarder, som kan anvendes i WebGIS (Webaseret GIS) og desktop GIS.
- Bør stille data til rådighed som WFS-tjenester (Web Feature Service) på lignende måde som WMS-tjenesterne. Stilles der WFS-tjenester til rådighed, vil det være muligt at lave information om data via en informationsknap i GIS-systemerne.
- Skal som minimum udstille tjenester i de geografiske koordinater WGS84 (EPSG:4326) og UTM 32 Etrs 89 (EPSG:25832).

De deltagende myndigheder skal udstille tjenesterne, så det er muligt at tilgå tjenesterne via en forespørgsels-URL (GetCapabilities), der fortæller hvad en tjeneste tilbyder.

Det er et krav, at tjenesterne skal kunne:

- Anvendes i MSDI-visningsportalen, som er en OGC-baseret viewer til visning af data, samt i de deltagende myndigheders egne systemer f.eks. Desktop GIS klienter. Det bemærkes, at kun enkelte klienter understøtter de seneste OGC-standarder, som indeholder GML 3.x, og det bør derfor tilstræbes, at anvende GML version 2.x. Felt- og servicenavne bør ikke indeholde æ, ø eller å.
- Performe hensigtsmæssigt, så brugeren ikke oplever nævneværdig ventetid ved en forespørgsel.

Hvis en deltagende myndighed udstiller data på anden måde, aftales visning af data i MSDI med MSDI-sekretariatet, hvis dette er muligt. MSDI kan ikke på nuværende tidspunkt vise dynamiske eller real time-data.

De enkelte myndigheder angiver retningslinjer for anvendelsen af egne data, herunder brugerstyring af betalingspålagte data, som ikke må vises i Åben Basis MSDI. Hvis et datasæt kun skal vises på Basis MSDI, beskrives dette i særskilt drift- og dataaftale mellem dataejer og Geodatastyrelsen.

De deltagende myndigheder bør tilstræbe en opetid på tjenesterne på 98 % mellem kl. 08.00 og 16.00.

Metadata for datasæt og for tjenester

De deltagende myndigheder skal selv etablere og vedligeholde egne metadata for data og tjenester på www.geodata-info.dk, herunder angive særlige vilkår, der gør sig gældende for brug af disse data.

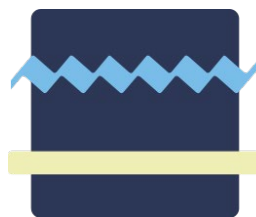
Ved hjælp af de anførte metadata skal det være muligt for brugeren at få informationer om de forskellige tilgængelige data og tjenester, herunder vilkår for anvendelse af data. Brugeren kan se informationer om data, men skal selv aktivt hente data.

Advisering vedr. nye data og opdatering i eksisterende lag

De deltagende myndigheder rapporterer til MSDI-sekretariatet, når deres webservice er opdateret. Hvis der i forbindelse med opdatering sker ændringer i datamodeller eller services, skal MSDI-sekretariatet orienteres om indholdet af ændringerne. De deltagende myndigheder bør derfor tilstræbe, at servicevinduer m.m. varsles senest 3 hverdage til GST før der udføres service.

Service, vedligehold og support

De deltagende myndigheder er selv ansvarlige for at svare på spørgsmål om egne data (2. linje-support).



MSDI
DET MARINE
DANMARKSKORT

Finansiering

**Bilag 2 til Samarbejdsaftale om
Det marine Danmarkskort (MSDI) af xx. maj 2019**

v. 1 af xx. maj 2019

GST-journalnr.: xxx-xxxx.

Årlige drift- og vedligeholdelsesudgifter til MSDI.

Emne	Beskrivelse	Beløb*
Drift, support og vedligeholdelse	Servicevedligehold og 1. linje-support. 300 timer á 750 kr. per time.	225.000 kr.
Administration og økonomi	Den administrative del af samarbejdet, herunder vedligeholdelse af samarbejdsaftaler, budgetter, afholde og forberede materiale og beslutningsoplæg til møder i MSDI-styregruppen. Komme med forslag til nye udviklingstiltag på MSDI-området. Påse at standarder, tjenester mm. opfylder de krav, der er beskrevet i den tekniske løsning for MSDI. Påse ajourføring af data og at datakvalitet er beskrevet og gennemført som aftalt. 230 timer á 910 kr. per time.	209.300 kr.
Fælles WEB-visningssystem	Fælles visningsportal – Det Marine Danmarkskort. Licenser, hjemmeside og IT-udvikling.	200.000 kr.
Driftsudgifter	Afholdelse kurser og workshops for MSDI-følgegruppen, samt befordring, forplejning mv.	75.000 kr.
Samlet		709.300 kr.
Deltagerbetaling per myndighed		64.482 kr.

**Alle beløb er opgjort i 2019-niveau. Opgørelsen reguleres årligt efter generelt pris- og lønindeks anført i finansloven. Alle priser opgøres i danske kroner eksklusive moms.*